



# I Pomodori del Podere



# introduzione

L'Azienda Stuard ha iniziato la sua collezione di pomodori antichi raccogliendo i semi presso gli agricoltori della provincia di Parma, e infatti alcune varietà hanno il nome degli agricoltori che le hanno conservate, e di anno in anno li ha coltivati nei suoi campi, verificandone per quanto possibile le caratteristiche con le descrizioni originali, distribuendone le piantine agli Agricoltori Custodi, promuovendone il consumo presso i clienti del suo punto vendita e arrivando fino alla trasformazione del prodotto.

Infatti in questo catalogo di pomodori, che contiamo di continuare ad arricchire, vogliamo dare un'idea di quella che può essere la biodiversità di questa specie, ormai diventata, e con diritto, uno dei simboli della dieta mediterranea.

In parte sono varietà parmigiane e italiane diffuse negli orti famigliari o coltivate per la trasformazione prima dell'avvento dell'agricoltura industriale della metà degli anni 50, in parte varietà amatoriali provenienti un po' da tutto il mondo. Si tratta in ogni caso di pomodori non ibridi e quasi mai frutto di incroci predefiniti, come avviene invece per la maggior parte delle cultivar destinate alla moderna distribuzione.

Sono pomodori che si differenziano da quelli commercializzati per il mercato per una minore conservabilità dopo la raccolta e, a volte, per una maggior sensibilità alle malattie; in compenso hanno un gusto che è certamente migliore delle varietà moderne per il maggior quantitativo di zuccheri e la buccia sottile.

Dal punto di vista visivo offrono una notevole variabilità di forme, dimensioni e colori, ritornando in un certo qual modo a quello scopo ornamentale che ne ha caratterizzato a lungo la coltivazione presso le zone di origine del Centro America e in Europa fino alla fine del 1700.

Molte di queste varietà che non hanno riscosso l'interesse del mercato (e delle ditte sementiere) sono andate perse nel corso degli ultimi decenni perché la loro conservazione è strettamente legata alla coltivazione in campo – il seme delle specie orticole perde germinabilità nel giro di pochi anni – e solo una piccola parte di esse è conservata presso le Banche del Seme.

Promuovendone la coltivazione e la moltiplicazione speriamo di contribuire al mantenimento di quella biodiversità che è indispensabile per la sopravvivenza del nostro pianeta.

# indice

- 3 1 ACE 55  
2 Piron di Angiolo Pescini (Perone)  
3 Canestrino (o“Borsa del castrato”)  
4 Costoluto Genovese o Nizzardo
- 4 6 Cuore di bue  
10 Pomodoro di Fontana  
11 Ladino di Panocchia  
12 Meteo
- 5 15 Principe Borghese  
16 Riccio Grosso, Riccio di Parma  
(Costoluto di Parma, Nostrano Grosso, Rosso Grosso Costoluto)  
17 Riccio Grosso Carboni  
18 Riccio Grosso di Ziveri
- 6 19 Riccio piccolo Carboni  
20 Roma VF  
21 Rosa di Sorrento  
22 San Marzano Ziveri
- 7 24 San Pierre  
25 Supergigante (Montanaso)  
26 Violetta  
27 Chilo della Garfagnana
- 8 28 Pomodoro Riccio Sommi  
29 Pomodoro bistecca Sommi  
30 San Marzano  
31 Pomodoro nero ferrarese
- 9 32 Poire Noire  
33 Lampadina giallo (Yellow submarine)  
34 Green Zebra  
35 Golden Sunrye
- 10 36 Caterpillar  
39 Pomodoro Signora in giallo  
40 Pomodoro Polly  
41 Pomodoro Arlequin
- 11 42 Green Giant  
43 Pomodoro Garfield  
44 Cigliestino nero (Black Cherry)  
46 Cigliestino Sweet orange
- 12 47 Cigliestino Orange Ball  
48 Cigliestino Jellow Cherry  
50 Dagma’s Perfection  
52 Cigliestino cuore di bue
- 13 53 Datterino  
54 Datterino a punta  
55 Datterino arancio  
56 Datterino Flash
- 14 57 Datterino lungo  
59 Pomodoro giallo a strisce 3  
60 Noir de Russie  
61 Tigrella
- 15 63 Ciliegiione della Croara  
68 Nero di Crimea  
69 Conte di Edgecombe  
70 Pomodoro Riccio di Romagna
- 16 71 Pomodoro giallo di Castelfiorentino  
72 Cherokee viola  
74 Pomodoro del Piennolo del Vesuvio  
76 Perfectpeel
- 17 77 Banana Legs  
78 Kumato  
81 Moresco  
82 Nanni Bao
- 18 84 Costoluto di Parma  
(Continental Semences)  
85 Broad Ripple  
87 Pomodoro Marmande  
88 Pomodoro Pearson
- 19 89 Cigliestino giallo da serbo (da Pelagatti)  
90 Costoluto Fiorentino (Franchi)  
91 Riccio Romagnolo  
92 Pomodoro San Marzano Rosa
- 20 97 Pomodoro Big Arcobaleno (Big Rainbow)  
99 Omar il Libanese  
100 Pomodoro Uva Verde  
101 Ananas Nero
- 21 113 Pantano romanesco  
114 Brandywine giallo  
115 Pisanello  
116 Pomodoro Garden Pearle (origine americana)  
117 Gartenperle (origine tedesca)
- 22 118 Strawberry arancio  
119 Limoncello (Plum Lemon)  
120 Pomodoro Coyote  
121 Green Doctor
- 23 122 Coeur de Beuf  
123 Pomodoro Sungold  
124 Pomodoro Pesca  
125 Pomodoro ananas
- 24 126 Vintage  
127 Pomodoro Subartico  
128 Tartufo Nero  
129 Pomodoro Old German
- 25 130 Pomodoro Flamme  
131 Pomodoro Gigante  
132 Pomodoro Dwarf  
133 Pomodoro Pearson Giallo
- 27 134 Pesca white  
\_\_\_\_\_  
\_\_\_\_\_  
\_\_\_\_\_



1



## Ace 55

Varietà americana non ibrida, a sviluppo determinato. La pianta è alta circa 90 cm. Resistente alle malattie. I frutti a maturazione sono rosso intenso, lisci, leggermente solcati, carnosi, pesano gr. 200/250 circa e sono ottimi per insalata.



2



## Piron di Angiolo Pescini (Perone)

Alla tipica forma a pera di questo pomodoro si riconducono molti ecotipi locali di Liguria, Marche e Toscana. A Parma sono diverse le selezioni locali mantenute da molti decenni presso agricoltori parmensi per il consumo familiare. Ha una pianta mediamente vigorosa, a sviluppo indeterminato. Il frutto è tipicamente a pera, più o meno costoluto che tende a spaccarsi in caso di squilibri idrici, anche se le spaccature cicatrizzano. La buccia è rosso intenso; l'interno a volte presenta una leggera scioltura; la polpa è soda, di colore rosso vivo. Ha una discreta conservabilità.



3



## Canestrino (o "Borsa del castrato")

Alla tipica forma a pera di questo pomodoro si riconducono molti ecotipi locali di Liguria, Marche, Toscana ed Emilia Romagna (vedi Angiolo Pescini e Perone Carboni). Non si tratta di una tipologia ben definita, quanto piuttosto di diverse forme di pomodoro che hanno in comune lo sviluppo indeterminato e la presenza di striature verdi più o meno intense quando la bacca è immatura. Presenta frutti più o meno grandi (200-300g) e una forma a volte allungata, a volte appiattita, liscia o leggermente costoluto. Si consuma allo stato insalatato, con le tipiche striature verdi.



4



## Costoluto Genovese o Nizzardo

Indeterminato. Vigoroso, molto produttivo. Bacche grosse, costoluto e appiattite. Coltivato in Emilia e in altre zone. Diffuso in Liguria fin dalla fine dell'800.



6



## Cuore di bue

È una varietà di origine italiana e una delle prime coltivate anche a Parma, negli orti famigliari, come pomodoro da tavola. Ha una pianta poco vigorosa, con fogliame non molto denso; lo sviluppo è indeterminato. È poco resistente alle malattie e tende a spaccarsi. Il frutto è tipicamente a cuore, con parte apicale a punta; la buccia è sottile; la polpa è abbondante, con pochi semi. Il peso è sui 150 g, con notevoli variazioni fra i frutti. La buccia e anche la polpa interna presentano il caratteristico colore rosso-rosato, con tonalità vinoso-violacee. Il sapore è molto dolce.



10



## Pomodoro di Fontana

Vecchia varietà parmigiana conservata in località Fontana (PR) a partire almeno dall'immediato dopoguerra. Di origine al momento sconosciuta (in corso di definizione). Sviluppo indeterminato. Frutti molto grandi (tipo bistecca) sui primi palchi, con peso anche oltre i 400-500 g, di dimensioni contenute a fine stagione. Bacche leggermente costolute, tondeggianti, di colore rosa a maturità, più appiattite rispetto al Rosa di Sorrento. Buccia sottile, sapore dolce, bassa acidità.



11



## Ladino di Panocchia

E' una selezione di pomodoro da concentrato dei primi decenni del '900. Era molto diffusa in tutto il parmense ancora alla fine degli anni '50. Oggi non è più coltivata. È abbastanza vigorosa, a sviluppo indeterminato. Era classificata come varietà "precoce", con 7 raccolte fra il 1° agosto e il 10 ottobre. I frutti presentano costolature abbastanza evidenti; la forma è molto appiattita. Le bacche sono grandi, il peso medio è sui 250 g. La buccia è rosso chiaro-aranciato, con collettatura accentuata a maturità; l'interno è rosso. Il frutto è di consistenza molle e sapore abbastanza acido.



12



## Meteo

L'agricoltore parmense che lo ha conservato, a detta di quelli che lo conoscevano bene, era un tantino meteoropatico... Però il pomodoro che ci ha lasciato è dolce e saporito! Frutto allungato, tipo San Marzano, scatoletto. Pianta indeterminata.



15



## Principe Borghese

Vecchia varietà pugliese da serbo. I frutti sono tondeggianti, di 2-3 cm di diametro, leggermente a punta, riuniti in grappolo. La buccia è rossa, opaca, abbastanza spessa. Il sapore dei frutti è dolce. La pianta è indeterminata, molto produttiva.



16



## Riccio Grosso, Riccio di Parma

(Costoluto di Parma, Nostrano Grosso, Rosso Grosso Costoluto)

Le prime notizie risalgono al 1905, anno in cui il prof. Bernardi-Tolomei, a Pilastro, nel podere dei F.lli Cerdelli, mise a confronto alcune nuove varietà di pomodoro con la Nizzarda, la prima coltivata a Parma. Negli anni successivi il Rosso Grosso divenne leader nella produzione di concentrato. Alla fine degli anni '30 era la varietà più coltivata nel Nord e Centro Italia e la Regia Stazione Sperimentale per le Conserve Alimentari ne consigliava la coltivazione nei terreni freschi e profondi della pianura. Pianta mediamente vigorosa, a sviluppo indeterminato. Le rese superavano le 50 t/ha.



17



## Riccio Grosso Carboni

Selezione locale di pomodoro riccio anteriore alla II Guerra Mondiale. Pianta vigorosa, a sviluppo indeterminato, frutti tondeggianti, costoluti, a buccia sottile e sapore dolce.



18



## Riccio Grosso di Ziveri

È una varietà di origine italiana. Era diffusa in Provenza, nella riviera ligure, nel piacentino e nel parmense. Un tipo molto simile (Supergigante) è stato recuperato anche in Lombardia. Ha una pianta vigorosa e molto produttiva, a sviluppo indeterminato. Le bacche sono molto grandi, di dimensioni spesso superiori ai 10 cm di diametro; il peso va dai 300 ai 500 g, ma anche oltre il chilo. Il colore della buccia e dell'interno è rosso. Il sapore è dolce e la buccia molto sottile.

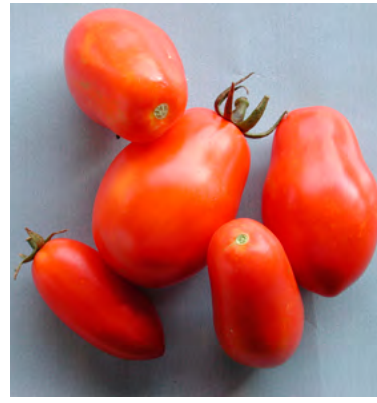


19



## Riccio piccolo Carboni

Selezione locale di pomodoro riccio anteriore alla II guerra mondiale. Pianta vigorosa, a sviluppo indeterminato, frutti leggermente allungati, costolati, molto colorati e collettati, a buccia sottile e sapore dolce.



20



## Roma VF

Varietà da pelato degli anni 60, a sviluppo determinato. Di buona produttività. Con frutti a lampadina, buccia di colore rosso intenso, brillante.



21



## Rosa di Sorrento

E' un pomodoro da mensa di grossa pezzatura, di forma rotondeggiante, costoluto e di colore rosso chiaro tendente al rosa, polpa molto carnosa e compatta, sapore dolce e delicato. Secondo alcuni la sua coltivazione si sarebbe sviluppata al principio del '900, quando degli armatori sorrentini, che trasportavano limoni nelle Americhe, ne avrebbero importato il seme direttamente dal Nuovo Continente, secondo altri è una selezione locale di Cuore di Bue.



22



## San Marzano Ziveri

Pianta indeterminata. I pomodori a frutto allungato (tipo San Marzano) sono coltivati negli orti da molti decenni. I frutti sono grandi, di 8-9 cm di lunghezza, il colore della buccia è piuttosto rosso/aranciato; spesso la zona del colletto mantiene una colorazione verde (collettatura).



24



## San Pierre

Pomodoro da mensa di origine francese, con pianta indeterminata, di media vigoria. Il frutto è grande, liscio, tondeggiante, leggermente schiacciato, resistente alle spaccature. Il colore è rosso vivo e la polpa molto abbondante. Non è molto produttivo. Ottimo sapore.



25



## Supergigante (Montanaso)

Antico pomodoro "bistecca" proveniente dalla Lombardia. Frutto di grosse dimensioni, anche oltre 500 g, costoluto, a buccia sottile e ottimo sapore.



26



## Violetta

Antica varietà di pomodoro (forse di origine lombarda) coltivata negli orti parmensi. Pianta indeterminata, frutto lungo a punta, di forma simile ad un peperone corno di bue. Di grosse dimensioni, a polpa piena.



27



## Chilo della Garfagnana

Originario della Garfagnana. Come dice il nome è un pomodoro molto grosso, simile ad altri pomodori cosiddetti "bistecca" per la polpa molto compatta e con pochi semi. Le piante non sono molto vigorose, i frutti sono tondeggianti; quelli del primo palco in genere sono più costoluti, grossi e irregolari. La buccia è di un bellissimo colore rosato, la polpa piena e saporita.





28



## Pomodoro Riccio Sommi

Antica selezione locale di pomodoro riccio, a pianta indeterminata e vigorosa. Frutti costolati di dimensioni medio grosse e buon sapore.



29



## Pomodoro bistecca Sommi

Vecchia selezione locale di pomodoro "bistecca". Frutti di dimensioni medie, a buccia rosata, leggermente costolati.



30



## San Marzano

È stata la prima varietà usata per la produzione di pelati. La pianta ha sviluppo indeterminato. Attualmente sono state fatte delle selezioni nane, a sviluppo determinato. Ha bacca quasi cilindrica, allungata, intorno ai 5-7 cm, con due depressioni longitudinali parallele. La buccia è liscia, rosso intenso, opaca, molto aderente. La polpa è abbondante e soda. Spesso il frutto presenta delle cavità (scatolatura). Il sapore è poco zuccherino. Ottima attitudine produttiva.



31



## Pomodoro nero ferrarese

Pomodoro nero di provenienza ferrarese, ottimo sapore. Bacca ovoide. Di conservabilità media.

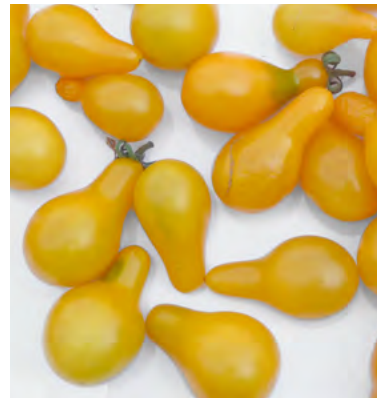


32



## Poire Noire

Varietà allungata di medie dimensioni e colore rosso mogano scuro, con un sapore ricco e complesso che deve essere gustato per essere apprezzato pienamente. Adatta alla coltivazione sia in serra che all'aperto. Origine Unione sovietica.



33



## Lampadina giallo (Yellow submarine)

Varietà antica, affascinante non solo per la produzione abbondante ma anche per la forma che ricorda esattamente una piccola pera, di colore giallo, molto aromatica e saporita. Pianta indeterminata, pare che produca "all'infinito" senza stancarsi in quanto la fioritura e la maturazione dei pomodorini proseguono tutta l'estate.



34



## Green Zebra

Pomodoro indeterminato con frutti striati giallo/verde a maturità, tondeggianti, generalmente lisci. Diametro 5-7 cm.



35



## Golden Sunrye

Frutto di forma tonda, a superficie liscia, del peso medio di 80 grammi, di colore giallo, da insalata. Caratterizzato da elevata conservabilità e resistenza a manipolazione e trasporto.



36



## Caterpillar

Pomodoro giallo selezionato dall'Azienda Stuard. Frutto ovale di grosse dimensioni, liscio, di buon sapore.

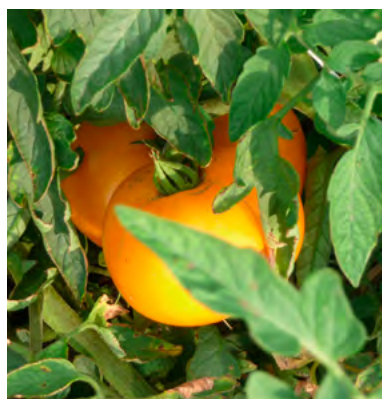


39



## Pomodoro Signora in giallo

Selezione di pomodoro giallo da consumo fresco. Frutti grandi, leggermente costolati, dall'aspetto morbido (come Jessica Fletcher). Indeterminato. Ottimo sapore.



40



## Pomodoro Polly

Selezione di pomodoro giallo da consumo fresco. Indeterminato. Ottimo sapore.



41



## Pomodoro Arlequin

Selezione di pomodoro da consumo fresco. Indeterminato. Buccia sottile, multicolore, collettata. Ottimo sapore.



42



## Green Giant

Pianta con foglia a patata, da Reinhard Kraft in Germania. I frutti sono grossi, verde lime, non molto costoluti. Il gusto delizioso ricorda la dolcezza del melone. Probabilmente, uno dei migliori green tomatoes. Ottimo sia per insalate che per la passata. Abbastanza resistente alla peronospora.



43



## Pomodoro Garfield

Selezione di pomodoro arancio. Il frutto è di un arancio vivace, grosso, con il gusto del pomodoro a bassa acidità, leggermente appiattito e costoluto.



44



## Cigliestino nero (Black Cherry)

È una varietà di ciliegino che produce frutti rosso scuro/marrone a maturazione. Sapore eccezionalmente dolce e succoso. Precoce e molto produttivo il Black Cherry si può coltivare sia in grandi vasi con un adeguato sostegno, che in piena terra. Origine Ucraina.



46



## Cigliestino Sweet orange

Selezione di ciliegino arancio di sapore particolarmente dolce e delicato. Frutti 20-30 g riuniti a grappolo. Indeterminato.



47



## Ciliegino Orange Ball

Selezione di ciliegino arancio. Frutti sferici, riuniti in rami di 5-7 frutti. Peso 15-20 g



48



## Ciliegino Jellow Cherry

Pianta indeterminata. Ciliegino giallo. Produttivo. Peso 5-10 g. Buon sapore di pomodoro. Ottimo per l'aperitivo.



50



## Dagma's Perfection

Pomodoro a buccia giallo chiaro con sfumature rosate, forma tondeggiante, leggermente appiattita, diametro 7-8 cm.



52



## Ciliegino cuore di bue

Pianta indeterminata. Frutti tipo ciliegino, ovali, colore cuore di bue (rosso vinoso). Peso 10 g. Ottimo sapore. Buccia sottile.



53



## Datterino

Selezione di datterino. Buccia consistente.  
Peso bacca 20 g.



54



## Datterino a punta

Determinato. Selezione a frutto allungato, con punta terminale, rosso. Buccia consistente.  
Peso bacca circa 20g.



55



## Datterino arancio

Pianta indeterminata, mediamente vigorosa.  
Frutti allungati di un bel colore arancio uniforme.  
Peso 10-12 g. Sapore molto dolce. Produzione abbondante.



56



## Datterino Flash

Selezione di pomodoro cherry a frutto allungato.  
Bacca rossa molto colorata. Buccia consistente



57



## Datterino lungo

Pianta determinata. Frutto molto rosso e allungato.  
Peso 10 g..



59



## Pomodoro giallo a strisce 3

Indeterminato. Bella selezione di pomodoro giallo,  
con striature verdi anche a maturità. Frutti grandi,  
costoluti. Buccia sottile. Sapore delicato.



60



## Noir de Russie

Selezione francese di pomodoro nero,  
tondeggiante, a buccia liscia.



61



## Tigrella

Pomodoro indeterminato, precoce, con piante  
rustiche e produttive. I frutti sono tondi di 5-6 cm  
di diametro (70-100 g). La buccia è rossa con  
lenticelle suberificate evidenti, allungate, di 2-3  
mm di lunghezza. La polpa è sugosa e dolce,  
di ottima qualità gustativa adatta per insalate e  
succhi. Si può coltivare sia in serra che in pieno  
campo. Origine Nord Europa.



63



## Ciliegiione della Croara

Pomodoro a grappolo, di medie dimensioni, tradizionalmente coltivato a Croara, frazione di Ozzano nell'Emilia (BO), da prima dell'ultima guerra. Utilizzato per fare la salsa ad uso familiare, molto colorato e ricco di semi.

68



## Nero di Crimea

I pomodori a colorazione scura (nero/marrone) provengono quasi tutti dall'Ucraina meridionale, ex Iugoslavia e Germania. Si pensa che alcuni soldati di ritorno dalla guerra di Crimea si siano suddivisi un certo numero di semi di questi pomodori e abbiano così provveduto alla loro diffusione. La colorazione scura è data dalla persistenza di clorofilla nella buccia. Il frutto è tondeggiante, appiattito, costoluto, di 7-9 cm di diametro. Ha sapore intenso di pomodoro e bassa acidità.



69



## Conte di Edgecombe

Pomodoro giallo/arancio di origine Neozelandese: secondo la leggenda fu portato in Europa dall'unico erede del 6° Conte di Edgecombe che viveva appunto in Nuova Zelanda in un allevamento di pecore. Frutto tondo liscio, diametro 8-9 cm.

70



## Pomodoro Riccio di Romagna

Antica selezione romagnola di pomodoro riccio. Probabilmente derivato dal Riccio di Parma.





71



## Pomodoro giallo di Castelfiorentino

Ecotipo di provenienza meridionale, coltivato prevalentemente in pieno campo e in orti familiari di alcuni areali toscani. La bacca è molto particolare e ben riconoscibile, sembra un peperone giallo di forma quadrata, vuoto all'interno, con una piccola massa gelatinosa che racchiude i semi. Proprio per questa caratteristica viene consumato ripieno.



72



## Cherokee viola

Questa varietà pare provenire dagli orgogliosi Indiani D'America Cherokee. Pianta molto produttiva, indeterminata, con frutti di grandi dimensioni (450/500 gr), molto gustosi e non acquosi. Matura in 80 giorni dal trapianto.



74



## Pomodoro del Piennolo del Vesuvio

È uno dei prodotti più antichi e tipici dell'agricoltura campana, tanto da essere perfino rappresentato nella scena del tradizionale presepe napoletano. I frutti sono di forma ovale o leggermente pruniforme con apice appuntito e frequente costolatura della parte peduncolare, buccia spessa di colore rosso vermiglio, pezzatura non superiore a 25 g, polpa di consistenza elevata e di colore rosso, sapore vivace intenso e dolce-acidulo; venivano conservati in grappoli appesi per diversi mesi.



76



## Perfectpeel

Varietà ibrida a sviluppo determinato. Molto produttiva e resistente a sovrammaturazione, malattie, scottature e spaccature del frutto. La buccia è molto consistente, il colore brillante. Frutti ovali piuttosto piccoli, particolarmente resistenti alle manipolazioni. Il colore è vivace, ma il residuo secco è basso. È particolarmente produttiva in agricoltura biologica, dove anche le caratteristiche qualitative (soprattutto gli zuccheri) sono migliori rispetto alla coltura "convenzionale".



77



## Banana Legs

Indeterminato. Pomodoro giallo a maturità, di forma allungata, sapore dolce.



78



## Kumato

Varietà selezionata da Syngenta e coltivata in tutta Europa sotto il controllo diretto della ditta sementiera, con tecniche rispettose dell'ambiente, secondo quanto dichiarato dalla ditta. Contiene alti livelli di fruttosio.



81



## Moresco

Cimelio della famiglia Lunardon (Pontremoli), coltivato da oltre 50 anni; il seme era stato donato da un vecchio coltivatore da cui prende il nome, pomodoro produttivo. Peso 500-900 g.



82



## Nanni Bao

Vecchio cimelio della famiglia Lunardon (Pontremoli), coltivato da oltre 80 anni, pomodoro interessante sotto tutti i profili, con pochi semi. Peso 700-1300 g. .



84



## Costoluto di Parma (Continental Semences)

Selezione di costoluto, molto simile al Marmande.



85



## Broad Ripple

È stato trovato nella pavimentazione stradale a Broad Ripple Indianapolis. I frutti, dolcissimi, giallo chiaro, non misurano più di 10 mm e si presentano come grappoli d'uva. Non spacca se lasciato sulla pianta ed è resistente alla tignola. Sopravvive anche in condizioni difficili. Ciclo di 78 giorni.



87



## Pomodoro Marmande

Una delle varietà più antiche per il consumo in insalata. Frutti di buon peso leggermente schiacciati ai poli, costoluti con colore e forma perfetti, difficilmente attaccabili dalle malattie. Il primo grappolo si forma al suolo e la sua precocità è assai spiccata. È tra i preferiti per colture estensive ed anche per forzatura in serra o sotto tunnel. Indeterminato.



88



## Pomodoro Pearson

Pianta vigorosa di media precocità. Il frutto, caratteristica forma a pera del peso di circa 200-250 g, è molto pieno e leggermente costoluto. Eccezionale il suo sapore consumato fresco in insalata.



89



## Cilieginio giallo da serbo (da Pelagatti)

Cilieginio molto tardivo, indeterminato. I frutti giallo paglierino durano anche fino a febbraio-marzo. Molto produttivo.



90



## Costoluto Fiorentino (Franchi)

Pianta indeterminata medio/precoce. Il frutto, di colore rosso intenso a maturità, è grosso nei palchi basali, di forma costoluto e appiattita. Tuttora coltivato, grazie alle ottime qualità di sapore è stato per anni il precursore delle cultivar a duplice vocazione, per il consumo in insalata (verde) e per la trasformazione in salsa (rosso).

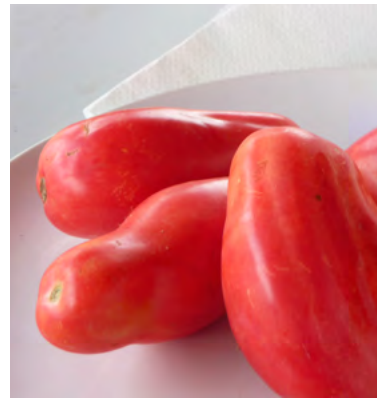


91



## Riccio Romagnolo

Selezione di pomodoro riccio coltivato in Romagna, derivato dal Riccio di Parma. Indeterminato.



92



## Pomodoro San Marzano Rosa

Selezione di San Marzano di colore rosato a maturità. Indeterminato.

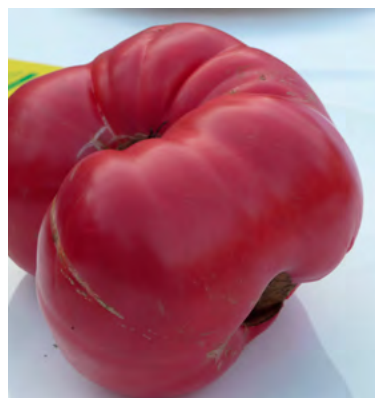


97



## Pomodoro Big Arcobaleno (Big Rainbow)

Vecchia varietà proveniente dal Minnesota. Il frutto è grande bi-colore, giallo con strisce rosa / rosso. Di circa mezzo kg. Delicato, di sapore dolce e fruttato. Molto bello se tagliato a fette.



99



## Omar il Libanese

Varietà originaria del Libano: raggiunge il peso di due chili mantenendo un gusto eccezionale. Colore rosso violaceo.



100



## Pomodoro Uva Verde

Varietà proveniente dagli Stati Uniti, sviluppata da Tom Wagner di Tater Mater Seeds. Il frutto, tipo cherry, è verde-giallastro, da rotondo a ovale. Il grappolo assomiglia a un grappolo di uva verde. Assenza di depressione al peduncolo. Polpa succosa. Sapore leggermente piccante. Pianta di 180-200 cm di altezza e abbondante fogliame resistente. Crescita indeterminata. Maturità: 78-85 giorni. Produttività molto elevata.



101



## Ananas Nero

Grande pomodoro leggermente costoluto, verde scuro con collettatura rossastra a maturità. Frutto pieno, con molte logge, polpa verde sul bordo e rosso scuro al centro, di bellissimo effetto. Sapore molto buono. Produttività limitata.

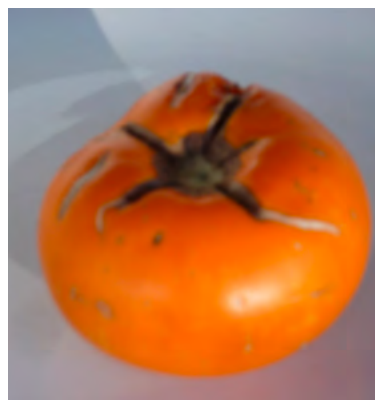


113



## Pantano romanesco

Pianta indeterminata, alta e vigorosa a ciclo medio tardivo con frutti piatti, costoluti di ottimo colore e grande dimensione (200-240 g). Raccolta scalare, una delle più saporite varietà da insalata.



114



## Brandywine giallo

Vecchia varietà americana riscoperta. Pianta a crescita indeterminata dalla buona produzione. Frutto grande schiacciato, leggermente costoluto di 400-500 g, di sapore eccezionale.



115



## Pisanello

Varietà toscana. Ha forma molto schiacciata e costoluta, colore rosso brillante, ha un sapore dolciastro e al tempo stesso acidulo. Ha polpa soda e poco deliquescente, con un forte odore di fruttato e pezzature in genere dai 70 ai 130-150 grammi. Si produce da giugno a settembre.



116

117



## Pomodoro Garden Pearle (origine americana)

### Gartenperle

(origine tedesca)

Pomodoro tondo di medie dimensioni. Produttivo. Indeterminato.



118



## Strawberry arancio

Originario della Germania. Appartiene alla tipologia “cuore di bue”. Pianta vigorosa, di grande produzione. Bel colore arancio carico quando matura (essendo una variante, talvolta qualche pianta produce la varietà ‘fragola rossa’). Ottimo sapore. Indeterminato. 80 giorni per la maturazione.



119



## Limoncello (Plum Lemon)

È una varietà antica proveniente da San Pietroburgo. Produce pomodori lunghi circa 5/6 centimetri di un giallo brillante della forma esatta di un limone. La pianta è molto vigorosa, di circa 150 centimetri. Il sapore è leggero, il pomodoro è consistente, non acquoso, molto piacevole e saporito. Flessibile anche nell'uso: sia in salsa che consumato fresco è delizioso.



120



## Pomodoro Coyote

È una varietà tradizionale che è stata selezionata nel Mexico. Ha un colore giallo chiaro, quasi bianco. È molto piccolo, di sapore molto dolce e molto produttivo.



121



## Green Doctor

A maturazione di colore verde con una sfumatura dorata, sapore dolce e sapido. Molto produttivo. Vincitore di numerose prove di assaggio.



122



## Coeur de Beuf

Indeterminato. Selezione di cuore di bue della francese Vilmorin. Frutto di grosse dimensioni e buon sapore.



123



## Pomodoro Sungold

Ciliegiato arancio. Indeterminato. Frutti tondi di 20 g.



124



## Pomodoro Pesca

Originario del Perù, questo pomodoro viene chiamato anche Coconas nelle zone d'origine e in Spagna. Produce frutti praticamente "identici" ad una pesca, sia per colore sia per la peluria presente sulla buccia. Molto gustoso. Pianta indeterminata.



125



## Pomodoro ananas

Originario degli Stati Uniti. È un pomodoro tardivo, produce frutti di 250-400 g in media, a volte anche oltre, leggermente costolati. Il colore è giallo arancio con striature più scure. La polpa contiene pochi semi, è soda, densa, succosa, dolce, saporita e dal sapore inimitabile. Ottimo nelle insalate.





126



## Vintage

Pomodoro tipo bistecca, colore rosa con striature giallo oro. Polpa carnosa dolce e sottilmente aromatica. Adatto per la coltivazione protetta e all'aperto.



127



## Pomodoro Subartico

Pianta determinata. Frutto tondo, colore arancio con spalla gialla



128



## Tartufo Nero

Varietà a frutto medio, di forma leggermente allungata, con buccia rosso scuro, probabilmente proveniente dall'Estonia. Il gusto è molto intenso, particolare. Le piante sono alte e robuste, la produzione abbondante.



129



## Pomodoro Old German

Indeterminato, bicolore, tardivo. Frutto grande, costoluto.



130



## Pomodoro Flamme

Di colore arancione all'interno e all'esterno. Sapore delizioso.



131



## Pomodoro Gigante

Varietà del tipo "Delicious" a frutto molto grande: detiene tuttora il record mondiale raggiunto nel 1986 con il peso di kg. 3,515. Gustosissimo e facile da coltivare. Per esemplari da competizione lasciare un solo frutto per pianta.

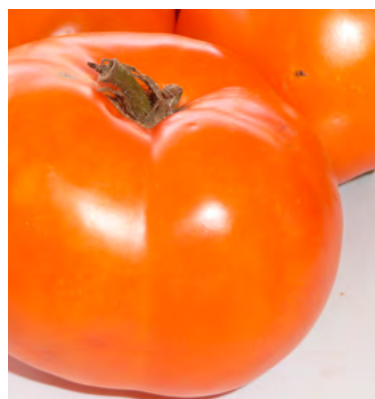


132



## Pomodoro Dwarf

Pianta nana, frutto tipo cherry. Adatta per la coltivazione in vaso e per piccoli spazi.



133



## Pomodoro Pearson Giallo

Selezione gialla del Pearson. Il frutto, del peso di circa 200-250 g è molto pieno e leggermente costoluto. Molto decorativo e di eccezionale sapore consumato fresco in insalata.

134



## Pesca white

Indeterminato. Il frutto è tondeggiante, di piccole dimensioni (frutti di 25-30 g). Il colore è giallo chiarissimo, l'epidermide è vellutata come nelle pesche.

